



ACADEMIA ROMÂNĂ
INSTITUTUL NAȚIONAL DE CERCETĂRI ECONOMICE
CENTRUL ROMÂN DE ECONOMIE COMPARATĂ ȘI CONSENS

CARPAȚII ROMÂNIEI LA O RĂSCRUCE A ISTORIEI

NEVOIA UNEI STRATEGII DE DEZVOLTARE MONTANĂ DURABILĂ
ȘI A UNEI POLITICI MONTANE APLICATĂ CONSTANT – ÎN CONTEXTUL
PROVOCĂRILOR CLIMATICE ȘI DEMOGRAFICE ALE SECOLULUI XXI

prof.univ.dr.h.c. Radu REY



Centrul de Informare și Documentare Economică
București, 2007

Lucrare prezentată
în cadrul Colocviului româno-spaniol
Economie și cultură
Sibiu, Păltiniș, 7-10 iunie 2007

Editat de CENTRUL DE INFORMARE ȘI DOCUMENTARE ECONOMICĂ
REDACTOR-ȘEF - VALERIU IOAN FRANȚ
SECRETAR GENERAL DE REDACȚIE - AIDA SARCHIZIAN

Redactor: ADELINA BIGICĂ
Concepție grafică, machetare și tehnoredactare: Nicolae LOGIN
2007CIDE/: ProRey.doc

Redacția și administrația: București, Calea 13 Septembrie nr. 13, sectorul 5,
cod poștal 76 117, telefon: 0040-21-318 24 38, telefax: 0040-21-318 24 32
Adresa poștală: București 5, căsuța poștală 5 - 72

Materialele cuprinse în acest buletin pot fi reproduse numai cu aprobarea
conducerii Institutului Național de Cercetări Economice.

Volumele seriei pot fi identificate și comandate fie în colecție anuală, respectiv ISSN 1222 - 5401,
fie pe fiecare titlu în parte, respectiv pe ISBN alocat fiecărui volum.

Pentru volumul de față: ISBN - 973 - 7885 - 86 - 4
978 - 973 - 7885 - 86 - 9

CUPRINS

Capitolul I

Contextul mondial 8

Capitolul II

Despre Carpații României..... 14

Capitolul III

Unele caracteristici, evoluții și involuții din zonele montane
în perioada tranziției (1990 – 2007) 17

Bibliografie selectivă 32

„Pentru zonele de munte agricultura reprezintă motorul întregii vieți economico-sociale a comunităților”.

Conferința europeană „Euromontana”,
Rodez, Franța, 2004

CARPAȚII ROMÂNIEI – LA O RĂSCRUCE A ISTORIEI

**Nevoia unei strategii de dezvoltare montană durabilă
și a unei politici montane aplicată constant
– în contextul provocărilor climatice și demografice
ale secolului XXI”**

prof.univ.dr.h.c. Radu Rey
Membru A.S.A.S, Cercetător – INCE/CRECC
Președinte Forumul Montan din România
Senator al „Euromontana”

Este un privilegiu și totodată o ocazie binevenită pentru ca sub egida Academiei Române, în prezența unor distinși onoranți membri și participanți interesați de soarta muntelui românesc și ai unor distinși oaspeți ai Academiei Regale din Spania prin inițiativa Institutului Național de Cercetări Economice, a Centrului Român de Economie Comparată și Consens – să ne putem referi astăzi la unul dintre cele mai importante subiecte care frământă tot mai intens societățile românească, europeană și mondială: starea zonelor de munte.

Este și un moment de bilanț, după traversarea unei perioade de mari eforturi de experimentare și de creație instituțională și legislativă, de acumulare a unor învățăminte, în condiții de pionierat, conectați cu instituții europene și mondiale și lucrând deseori cu acestea, după peste 17 ani de tranziție care nu au fost lipsiți de erori și de situații de mare dificultate pentru „actorii” principali ai unor încercări de salvare și de creație durabilă.

Se împlinește un deceniu de când, în 1997, în aula Academiei Române, prin grija regretatului academician David Davidescu și sub coordonarea domnului academician Păun Otiman a avut loc primul seminar consacrat special zonelor montane.

Momentul de astăzi îl datorăm Academiei, Institutului Național de Cercetări Economice – în mod special domnilor academician Tudorel Postolache și profesor universitar dr., director general – Mircea Ciumara.

Introducere în context

După cum o spuneam și în titlul referatului avem motive să apreciem că munții Carpați ai României se află la o cumpănă a istoriei lor milenare, sub influențe ”intra”, dar mai ales „extra” - montane, reprezentate de câțiva factori esențiali, nou interveniți la începutul secolului XXI.

1. Ample destructurări economice însoțite de afectări ecologice.
2. Creșterea alarmantă a sărăciei și exodul masiv al tineretului ruralului montan, cu abandonarea agriculturii specifice și punerea în pericol a identității culturale.
3. Importante schimbări climatice la nivel planetar.
4. Evoluția demografică mondială spre 9 miliarde de locuitori, la orizont 2050.

Poate că mulți dintre cei prezenți nu se vor mai confrunta direct cu aceste provocări majore și imprevizibile în multiple planuri – dar pentru generația tânără această lume va reprezenta cea în care se va desfășura, în concret, însăși viața lor.

Întrebarea, la care se așteaptă un răspuns dorit optimistic, este „**ce fel de munte lasă generația actuală generației viitoare?** Ce fel de „viziune” se cere concepută și transferată într-un concret benefic și durabil? Este una dintre motivațiile pentru care conducerea Academiei, a aprobat începând cu anul 2007, includerea în **Planul de cercetări al Secției de Științe Economice, Juridice și Sociologice**, a INCE, Centrul Român de Economie Comparată și Consens, a temei prioritare intitulată „**Studiu comparat al strategiilor europene privind zonele montane, cu privire specială la zona Carpaților românești**”.

- Strategiile de dezvoltare construite în perioada de preaderare a României la Uniunea Europeană, au fost din categoria celor de termen scurt, create în condiții incerte și de austeritate financiară, care au necesitat multă fantezie și au inclus factori de risc supuși hazardului, ce au determinat aplicări incomplete sau inconstante.

Aderarea României la Uniunea Europeană a însemnat un salt enorm și pentru zona montană, dar procesul integrării este complex, iar mentalul creatorilor strategici trebuie să părăsească zona ingineriilor de supraviețuire și să se acomodeze cu cea a inovației pentru o dezvoltare durabilă reală, cu mijloace la dispoziție și cu o gestionare concretă, planificată și eficientă.

Pentru Carpații României această mare mutație, care poate deveni o șansă, nu vine singură ci acompaniată de noul fenomen îngrijorător al schimbărilor climatice, pentru care s-au tras semnale și s-au stabilit direcții de acțiune la întâlnirile mondiale îndrumate de ONU, cu temele deteriorării mediului și dezvoltării durabile, începute, acum peste 30 de ani la Stockholm și continuate la Rio de Janeiro și la Johannesbourg. Încălzirea climei, ca urmare a acțiunilor imprudente ale omului, sporește considerabil riscul de secetă și deșertificare cu însemnate modificări, greu previzibile, în lumea vegetală și animală și în societatea umană.

O consecință deja vizibilă este cea a topirii calotei glaciale polare, urmarea logică devenind creșterea nivelului apelor, cu inundarea posibilă a unor mari suprafețe costiere, insulare și continentale dens populate, cu reducerea suprafețelor fertile care furnizează astăzi o mare parte din hrana oamenilor. Nu știm exact când și cu ce viteză va avea loc fenomenul dar în această nouă situație – o parte din populație, incert cât de numeroasă, va căuta soluții pentru asigurarea hranei, a apei și spațiului de habitat – context în care MUNȚII intră într-un con de

interes politic prioritar. Cu atât mai importat devine muntele românesc, care are încă tradiții agricole de bune practici pe 3,2 milioane ha și una dintre cele mai mari suprafețe de pajiști naturale din Europa: 2,5 milioane hectare.

Evoluția demografică la nivel planetar va influența și demografia montană din munții Europei și din Carpații României – unde probabil că se vor stabiliza, în plus față de autohtoni, mase de nemontani în căutare de habitat și care nu vor fi producători agricoli ci locuitori și consumatori. Creșterea consumului uman va însemna și nevoi crescute de minerale și energie, astfel că munții devin tot mai importanți, iar mineritul și hidrotehnica vor reintra în atenție sporită.

În fața unor astfel de realități trebuie să se reacționeze preventiv și să se creeze noi strategii de tip durabil – cu o gospodărire foarte atentă a resurselor, dându-se o mare atenție celor regenerabile.

Munții – ca furnizori tradiționali de apă, energie, hrană, lemn, minerale și alte valori – intră, din necesitate, într-o atenție fără precedent, **inclusiv ca spațiu vital**.

Viziuni și strategii ale secolului XX privind munții vor trebui revizuite sau ameliorate în acele regiuni unde politicile aplicate nu au asigurat o exploatare echilibrată, mai ales a acelor resurse care sunt și fragile și supuse unor mutații în parte irecureparabile:

- resursele umane adaptate mediului montan;
- agricultura;
- pădurile.

Sunt multiple componentele ce intră în câmpul de interferență al necesității imperative, al logicii și al unui idealism echilibrat – care ne permit ca, oricât de complexe ar fi problemele de rezolvat, nimeni să nu-i poată opri pe cei din Carpații României și din jurul lor, din dreptul de a visa frumos și de a transpune visurile în realitate.

Dar în primul rând este nevoie de o "viziune" cu suport de cunoaștere și acoperire științifică, care se construiește nu doar cu cei bine intenționați din „afară” muntelui ci mai ales împreună cu „actorii” din interiorul muntelui, cei ce sunt primii chemați să transforme dorințe și concepte în fapte materiale benefice întregii societăți.

- Ca și în alte țări ale Europei, locuitorii Carpaților României și acțiunile lor reprezintă modelul uman care și-a transformat modul de viață prin efort propriu iar prin activitatea lor tipică au luat în considerare principiile gospodăriei în mișcare circulară și tenacitatea.

În spirit de prevenire – muntele va trebui amenajat și grădinărit minuțios astfel încât să se asigure durabilitatea exploatării resurselor sale de apă, vegetale și animale, minerale, de energie, în limite rezonabile. De aici necesitatea unei **noi atitudini politice de tratare a muntelui**, a agriculturii și mediului montan, **ca prioritate națională**, impunându-se practicarea unei **politici montane diferențiată**, adaptată specificității montane și concepută în termeni durabili și mai ales aplicată constant și tenace, ca sarcină preventivă a tuturor guvernelor ce vor urma.

Capitolul I

Contextul mondial

Munții sunt rezervoare de apă potabilă și de energie și căminul unor varietăți de plante și animale și surse prețioase de biodiversitate biologică. Munții acoperă 22% din suprafața de teren a lumii unde trăiesc 720 milioane locuitori reprezentând 12% din totalul populației planetei. Dintre aceștia, cca 270 milioane locuitori montani, în majoritate rurali, sunt vulnerabili privind insecuritatea alimentară, din care cca 135 milioane sunt în condiția de flămânzire cronică.

Ațiunile generate de Agenda secolului XXI vizează politici îmbunătățite pentru agricultură și dezvoltare rurală în scopul sporirii mediilor de viață durabile din regiunile montane ale țărilor dezvoltate, în curs de dezvoltare sau în tranziție – cu protejarea ecosistemelor lor fragile și sprijinirea legăturilor economico-sociale, de mediu și culturale dintre zonele de munte și cele mai joase.

Agenda 21, cap. XIII, consacrat munților precizează că dezvoltarea durabilă a zonelor montane și conservarea mediului montan reprezintă condiția supraviețuirii ecosistemului global.

Dar munții sunt vulnerabili prin natura lor ecologică, ecosistemele montane nu sunt cunoscute și nici cercetate corespunzător iar baza de acțiune ar fi obținerea informațiilor și planificarea fizică a acțiunilor de locuire și activităților umane.

Obiectivele vizează cercetarea zonelor de munte, a componentelor și resurselor existente și alcătuirea unui sistem informațional, ameliorarea și realizarea de tehnologii avansate în agricultura și zootehnia montană, crearea unei rețele de conlucrare și informare între „actori” și coordonarea eforturilor, stimularea locuitorilor din zonele montane pentru activități de conservare și de producție diversificate.

Declarațiile în sprijinul populațiilor și mediului montan a Adunării Generale a Națiunilor Unite și declarațiile reuniunilor mondiale din 2001-2002 de la Cusco, Interlaken, Tokyo, Adelboden, Katmandu, Bishkek – au constituit un mesaj puternic pentru organismele internaționale și pentru guvernele țărilor cu munți.

O consecință concretă – post Johannesburg - o reprezintă inițiativa Organizației Națiunilor Unite prin Anul Internațional al Muntelui – 2002, cu programul SARD-M. Eforturile „grupului de la Adelboden” reunit în Elveția (cadru în care România și-a adus contribuția), se vor concretiza prin crearea în 2003 la Merano (Italia) a **Parteneriatului Montan Internațional cu secretariatul la FAO-Roma**, având peste 100 țări membre, România fiind cel de-al 33-lea stat care a aderat.

În Ecuador, la Quito – în 2003, reprezentanți din 40 de țări lansează „Carta mondială a populațiilor montane”, care vizează dezvoltarea regiunilor montane, reducerea drastică a numărului de săraci și protejarea mediilor montane în Mileniul Dezvoltării.

Este nevoie de conlucrare intensă între guverne, instituții, oamenii de știință și comunitățile montane și de acțiuni concertate pe multiple fronturi – politice, economice, sociale și de mediu.

Munții în Europa

În țările Uniunii Europene zonele de munte acoperă cca 40% din teritoriu, cu 20% din populația totală. Un clasament publicat prin studiul comandat de Comisia Europeană de către Institutul NordRegio din Suedia, în 2005, în parteneriat și cu Centrul de Formare și Inovație pentru Dezvoltare în Carpați – Vatra Dornei – România, evidențiază:

Funcție de suprafață (criterii mai largi față de cele ale Rezoluției 1257 a CE/1999):

- | | |
|---------------------------------------|--|
| 1. Norvegia – 295.860 km ² | 7. Grecia – 102.980 km ² |
| 2. Suedia – 237.000 km ² | 8. România – 90.240 km² |
| 3. Spania – 181.610 km ² | 9. Marea Britanie – 62.560 km ² |
| 4. Italia – 180.780 km ² | 10. Austria – 61.510 km ² |
| 5. Finlanda – 166.080 km ² | 11. Bulgaria – 54.180 km ² |
| 6. Franța – 138.640 km ² | |

Funcție de populația montană raportată la total populație:

- | | |
|-------------------|--------------------------|
| 1. Norvegia – 91% | 7. Italia – 60% |
| 2. Elveția – 91% | 8. Spania – 56% |
| 3. Slovenia – 78% | 9. Bulgaria – 53% |
| 4. Grecia – 78% | 10. Finlanda – 51% |
| 5. Austria – 73% | 11. Suedia – 51% |
| 6. Slovacia – 62% | 12. România - 37% |

După datele publicate de Comisia Europeană – DG-AGRI/1999 privind zonele de munte:

- **Germania:** 360.000 ha agricol = 4% din total;
- **Austria:** 70% din teritoriu și 60% din terenurile agricole;
- **Spania:** 38% din teritoriu, 6,3 mil. locuitori = 16% din total – deține o „Lege a agriculturii montane”/1986;
- **Finlanda:** 45% din teritoriu și 91% din populație în zona montană;
- **Franța:** 31,4% terenuri agricole, 33,7% păduri, 3,6 milioane locuitori = 7,7% din total. O „Lege a asociațiilor funciare pastorale în munte” din 1972 și „Legea Muntelui” din 1985;
- **Grecia:** cu 50% din teritoriu și 10,2% din total populație;
- **Italia:** cu 35,2% din teritoriu și 7,5 mil. locuitori = 13% din total populație. O „Lege a Muntelui” din 1971, revizuită în 1994.

- **Portugalia:** cca 50% din teritoriu, 2,5 mil. locuitori = 28,2% din total populație. Un proiect de „Lege a Muntelui”, o Comisie pentru dezvoltarea zonelor de munte și un Fond special pentru regiunile de munte.
- **Polonia:** 8% din teritoriu, 25.000 km²;
- **Slovenia:** 36% din teritoriu, 24,6 din total populație;
- **România:** 32% din teritoriu, 3,6 mil. locuitori, 15,4% din total populație. Sunt oficializate: **Delimitarea zonei montane; Strategia dezvoltării durabile a zonei montane și o „Lege a Muntelui”/2004, o Agenție Națională a Zonei Montane.**

Evoluția în UE-15, în sensul formării unei viziuni și aplicării unor politici montane distincte, cu utilizarea unor cuceriri științifice – a vizat perioada postbelică și a fost inegală, bazată pe realitățile, experiența și mijloacele fiecărei țări cu munți. Dar toate aceste țări au mers pe linia menținerii populației, modernizării și întăririi gospodăriei familiale, combaterii sărăciei și exodului tineretului agricol, creării infrastructurilor, creșterii randamentelor, creării de noi locuri de muncă, dezvoltării agroturismului și turismului montan, cu un accent special pe factorul educațional specific, protejarea mediului și promovarea produsului montan de calitate.

În țările cu proporție mare a zonelor montane ca Austria cu 72% din teritoriu sau Elveția, întreaga legislație este aliniată nevoilor specifice muntelui. În Italia, cu 52% munte, a fost necesară o Lege a Muntelui, adoptată în 1971 care a generat o evoluție benefică întregii națiuni. S-a realizat delimitarea zonei montane, se aplică un program economico-financiar bazat pe calitatea produselor, facilități pentru siguranța socială, forme noi de organizare, recunoașterea produselor montane, stimularea educației, ș.a. Franța, unde zonele de munte reprezintă 32% din teritoriu și unde nu au fost luate la timp măsuri suficient de energice – va fi confruntată cu exodul tineretului și abandonarea a numeroase sate montane, situații care au determinat adoptarea unei Legi a Muntelui în 1985 și înființarea unui Consiliu Național al Muntelui, condus de primul ministru.

*Legea Muntelui din Franța este prima lege care a stabilit legăturile dintre dezvoltarea economică și protecția mediului, politicile aferente zonelor montane jucând rol de pionier al politicii naționale de dezvoltare rurală. Principiile principale: **solidaritatea națională în vederea compensării handicapurilor naturale și luarea în considerare a trăsăturilor montane specifice.***

Statul francez a aplicat o politică specială de susținere a agriculturii montane: sprijinirea fermierilor; favorizarea managementului zonal performant; sprijinirea produselor montane de calitate; politică de dezvoltare pentru zonele fragile.

Încă din 1976, în „Carta ecologică a regiunilor de munte din Europa” se preciza că orice regiune de munte trebuie să facă obiectul unei politici de planificare și de amenajare a teritoriului, care să nu o deturneze de la vocația sa de bază: agricultura, zootehnia, silvicultura, artizanatul.

Turismul și industria sunt utile în anumite limite, dar fără a invada, deteriora și polua muntele. Populația agricolă montană constituie un factor primordial de echilibru și conservare a mediului montan.

Stabilizarea populației montane, a producătorilor agricoli, consolidarea și revigorarea localităților, satelor, cătunelor, gospodăriilor de aici – constituie un deziderat esențial și o prioritate națională.

Noțiunea de „zone montane” apare prima dată în Franța și în Directiva nr.75/268/1975 a Consiliului (CEE). Comisia Europeană aplică un program de indemnizații compensatorii de handicapuri naturale (ICHN).

În 1994 – Consiliul Europei organizează la Chamonix prima Conferință europeană a regiunilor de munte, unde se lansează „Proiectul Carpați” cu contribuția României (R. Rey) și se promovează „Carta Europeană a Munților”.

Numeroase reuniuni internaționale vor avea loc în întâmpinarea și cu ocazia Anului Internațional al Muntelui – 2002, la care România participă cu contribuții, pregătindu-se astfel și prin segmentul munte – momentul aderării.

De altfel în „Strategia națională de pregătire a aderării României la Uniunea Europeană” (Snagov, 1995) se va regăsi, pentru prima oară, și o Strategie a dezvoltării zonei montane.

La nivel european definirea zonelor de munte s-a realizat prin Reglementarea Consiliului (CE) nr.1257/1999, revizuită în 2002. Subvenții consistente pe cap de animal s-au acordat după reforma PAC până în 2002 – după care se aplică subvențiile pe unitate de suprafață.

La Conferința europeană a “Euromontana” din 2004 de la Rodez (Franța), agricultura va fi recunoscută ca “motor al întregii vieți economico-sociale a ruralului montan.”

În 2006 – la Chaves, în Portugalia, la a V-a Conferință europeană a „Euro-montana”, Comisarul UE pentru politică regională, Danuta Hubner, a clarificat faptul că noua politică a Comisiei Europene vizează un obiectiv considerat major: menținerea populațiilor care există în munți printr-o politică echilibrată pe întreg teritoriul UE, care să permită o dezvoltare durabilă, iar munții trebuie incluși între prioritățile naționale cu proiecte pentru maximizarea potențialului endogen. Este nevoie de o politică de succes pentru zonele de munte pentru care principiul subsidiarității și coeziunea teritorială devin esențiale.

Muntele și globalizarea

Schimbările generate de globalizare fac, previzibil, primele victime: țărani (fermierii), tocmai cei ce pot asigura alimentele, apărarea mediului și echilibrul social. Iar între aceștia **cei mai vulnerabili devin muntenii**. Aceste schimbări sunt obligatoriu acceptate și necesar adaptate specificului fiecărei țări, fiecărei regiuni iar confruntările excesiv liberalizate apar ca inevitabile.

Dar sunt suficiente programele și măsurile pentru atingerea “masei critice” necesară dezvoltării specifice prin valorificarea atuurilor?

Economia globalizată satisface nevoile unor grupuri de avangardă, angrenează și entități situate pe direcția dezvoltării durabile a procesului – dacă proiectele sunt legate de nevoi reale durabile, și nu inventate. Dezvoltarea devine un

proces derulat prin modele economico-sociale tradiționale acceptate, cu valoarea adăugată a creativității și concurenței, care produc modele alternative.

- Globalizarea nu lasă loc nimănui să facă ce vrea și oferă dreptul de a produce dar acesta se poate pierde dacă nu există capacitatea de realizare.

Celor ce nu sunt absorbiți prin globalizare – neintegrabililor – le rămân doar zonele de care economia globalizată este mai puțin interesată (cazul unor zone montane), dar au toate drepturile să cerceteze, să inventeze și să investească.

Țările nou aderente în UE au nevoie de modele noi, capabile să rezolve nevoile dezvoltării economice și sociale, iar zonele lor de munte cu atât mai mult.

Pe masa Organizației Mondiale a Comerțului se află subiectul fierbinte al riscurilor angajamentelor inevitabile între care se detașează eliminarea sau pierderea suveranității alimentare ce nu se confundă cu cea a „securității alimentare” bazată pe importuri și care nu ține cont de condițiile de mediu și sociale generând export la prețuri inferioare costurilor de producție din țările importatoare. Cu efectul falimentării agriculturii în țările în curs de dezvoltare iar agricultura montană este prima expusă, fiind în zona de „mare risc” prin însăși fragilitatea acesteia.

În Carpații României și-au făcut deja loc astfel de inițiative cu final necunoscut, mai ales în Nord. Ceea ce se solicită OMC-ului este o regândire a funcționării piețelor prin combinarea liberalismului cu **protecționismul** – fără de care falimentul agriculturii montane este inevitabil.

O mișcare europeană activă de apărare a intereselor producătorilor agricoli montani a provocat deja eșecuri răsunătoare pentru OMC – zonele alpine și prealpine din munții Jura obținând acordul OMC pentru continuarea subvenționării exploatațiilor montane și întreținerii pășunilor, a agriculturii adaptată nivelurilor ecologice. Aceste eforturi nu sunt cunoscute cu tot dramatismul necesar în România, unde datorită marilor decalaje față de țările UE vulnerabilitatea și periclitarea se accentuează în condițiile integrării.

Ca exemplu – în Comunitatea Europeană susținerea fermierilor reprezintă 39% din totalul cheltuielilor de producție iar în România doar 4%, fără diferențieri semnificative în favoarea muntelui.

- Devine cât se poate de semnificativ discursul președintelui asociației europene a munților “Euromontana” – dl. Frank Gaskell rostit cu ocazia Forumului National al Muntelui de la București, în 2002, din care cităm: “Zonele montane reprezintă ultimul rezervor de diversitate al Europei – al naturii, peisagiilor, produselor locale, meșteșugurilor și culturilor. Munții cuprind și unele dintre cele mai fragile și vulnerabile populații ale Europei. Dacă flora, fauna și așezările umane montane, nu vor fi înghițite de orașele și așa supraaglomerate – rezervorul de biodiversitate și economie al Europei – va fi pentru totdeauna sec.

Viziunea noastră trebuie să fie cea a unei rețele de zone montane prospere, unde sunt îmbunătățite culturi, tradiții și medii distinctive, iar contribuția lor la binele unei Europe mai mari este permanent asigurată.

Dacă situația zonelor montane din UE este amenințată – **problema este și mai gravă în cazul țărilor noi aderente** unde ar fi foarte periculos și

destabilizator să permitem cursei pentru creștere să se desfășoare pe seama comunităților montane, în condițiile în care agricultorii de munte sunt de o importanță critică pentru supraviețuirea economiilor montane. Nii economii trebuie să i se răspundă cu toate sectoarele activității economice care pot fi dezvoltate durabil în zonele montane dar rolul central îl deține agricultura, care, dacă nu este cea mai productivă și profitabilă, este sigur cea mai vitală sub aspect social și cultural și o povară mai mică pentru Politica Agricolă Comună.”

Pentru România – unul dintre atuurile principale este chiar Muntele.

Fără munții Carpați România ar fi o țară săracă și vulnerabilă. Fără gospodăriile țărănești răspândite pe toate văile și crestele munților ar fi un ținut ca o țară pustie, ca o casă fără stăpân.

Locul ocupat de economia montană în politica agricolă a României este nedrept față de rolul și contribuția cu care această mare zonă participă la prosperitatea și consolidarea națiunii, văzută astăzi ca parte a lumii europene.

- Această succintă incursiune cu privire la Munte în contextul mondial și european - 2007 am considerat-o necesară pentru a se percepe cât mai obiectiv realitățile și specificitatea din Carpații României, aflați pe prima treaptă a integrării în Uniunea Europeană, cuprinși de mari frământări și schimbări, expuși la mari riscuri, cu scopul declarat al conceperii unei strategii de dezvoltare montană durabilă, armonizată și aducătoare de valoare adăugată în constelația strategiilor durabile funcționale și creatoare de viață prosperă, din Uniunea Europeană.

Capitolul II

Despre Carpații României

Scurtă incursiune istorică și culturală

Carpații sunt munți cu altitudini ce rareori depășesc 2500 m și climat temperat-continental, deseori excesiv, cu păduri și pajiști naturale întinse pe o suprafață de cca 74.000 kmp, cu perioade mai scurte de vegetație și temperaturi mai joase față de Alpi sau Pirinei.

În toată epoca antică pre-romană, medievală și modernă, până la al Doilea Război Mondial Carpații au fost cei mai „umanizați” munți din Europa.

Munții României, prin mărimea lor, poziția centrală, ampla semnificație istorică, prin importante resurse de apă, energie, minerale, agricole și forestiere, cu o magnifică biodiversitate, dar mai ales prin oamenii adaptați fizic și psihic pentru a trăi în aceste locuri pe cât de aspre pe atât de încărcate de frumusețe, au fost, sunt și dorim să rămână pentru țara noastră și pentru Uniunea Europeană o mare bogăție perenă.

Muntenii, prin trudă și atașament în lupta lor mai dură pentru existență au învățat să se adapteze și au făcut posibilă viața în munți – reprezentând pentru poporul nostru latin o explicație a miracolului supraviețuirii sale seculare și o garanție a perpetuării în istorie.

Oamenii munților, țăranii și țăranșii, o categorie mare de populație cu rădăcini adânci și perfect adaptată fizic și psihic vieții montane, care a trăit în spiritul libertății și proprietății și nu au cunoscut iobăgia, dar s-au confruntat mereu cu sărăcia și vitregia munților – sunt cei care ne-au conservat cel mai fidel etnosul, valoroase tradiții economice, culturale și spirituale. Din interiorul acestei populații, pentru care clipele de răgaz sunt puține iar dificultățile existențiale ascut inteligența creativă, au izvorât numeroși și mari oameni de cultură și de știință care au îmbogățit patrimoniul valorilor naționale, europene și chiar universale.

Muntenii de azi sunt cei ai căror strămoși au stat pavăză în fața atâtor năvăliri, apărându-și avutul și țara, atenuând sau oprind prin sacrificii de sânge mari pericole pentru o însemnată parte a Europei, care a avut astfel liniștea necesară spre a se putea dezvolta și care ar avea motive multiple de recunoștință.

- Etajul inferior carpatic, situat sub limita de 1000 m altitudine corespunde celor mai favorabile condiții pentru habitatul uman, grupând depresiunile și coloanele intramontane unde se află majoritatea așezărilor umane.

În etajul superior limitei de 1000m se regăsesc așezări umane ca sate și cătune „risipite” unde gospodăriile „cu ocol întărit” reprezintă cea mai evoluată formă de arhitectură pastorală, comparabilă cu cea din munții Europei Occidentale, formă dictată de aceleași necesități de apărare față de animalele sălbatice.

O rețea hidrologică impresionantă a creat condiții favorabile pentru situarea în montan și premontan a celor mai vechi comunități sociale din perioade preistorice ale omenirii.

Rețeaua naturală a apelor, prin numeroase văi și depresiuni a oferit o rețea de comunicații între oameni și produse cu valoare economică și culturală excepțională, în sensul generării, menținerii și amplificării unității vieții economice, dar și etnoculturale, cea lingvistică fiind cea mai elocventă.

Căile de comunicații, vaste și diverse, mult extinse de romani, adăugite cu drumurile pastorale, care au făcut din centrul provinciei Dacia o zonă de mare circulație întărind unitatea geografică, economică și culturală a țărilor române – Moldova, Ardealul și Țara Românească – constituie o trăsătură ce a deosebit Carpații României de alți masivi muntoși europeni.

O particularitate definitorie o constituie perfecta adaptare a românilor la condițiile de munte și dezvoltarea unor forme tipice de economie montană agrosilvopastorală, cu minerit, meșteșuguri și industriei hidraulice.

În feudalism, între formele de economie „convertite” la economia de piață se înscrie specializarea satelor limitrofe unor orașe ca Brașov și Sibiu, în transumanța pastorală, scopul principal fiind lâna. Mari comunități montane – ca Rășinari, Săliște, Tilișca, Poiana Sibiului, Jina, Brețcu, Novaci, Vaideeni ș.a. reprezentând relicve încă vii ale transumanței din România și Europa, dăinuiesc și în secolul XXI.

- Călugării cistircieni, încă din 1212, construiesc sisteme hidraulice de tip occidental: mori, fierăstraie, cuptoare pentru minereuri ș.a. Din sec. XIV acestea se extind și conduc la „revoluția tehnică medievală” cu utilizarea generatoarelor bazate pe energii naturale, marcând o trecere bruscă de la stadiul de păstori oieri la cel de industriași, a unei populații libere social. Păstrarea în sate, până în secolul XX, a sistemelor industriale cu energii naturale explică și astfel forța conservativă, în plan economic, social și cultural a zonelor montane.

Dar cea mai bogată și diversă creație culturală de esență populară, orală și tradițională, conservată cel mai bine în zonele montane, este cea etnografică și folclorică – prezentă încă masiv, în ipostaze „vii” și funcționând conștient că reprezintă valori – adevărat „brand” și cale de afirmare pe mapamond – și „moarte”, ca patrimoniu conservat în muzee, constituind un adevărat tezaur al culturii noastre identitare.

În Carpații României se regăsesc astăzi cca 62% din monumentele istorice și naturale, 33% din muzee, o mare parte a siturilor arheologice și un tezaur de artefacte ocupaționale. Astfel, muntele este o prezență culturală de importanță majoră în civilizația și cultura preistorică și clasică, iar amenajări ca cea din Munții Orăștiei, mănăstirile din nordul Moldovei, bisericile din lemn din Maramureș, au o simbolică care a impus înscrierea în lista patrimoniului mondial.

- Pădurile și pajiștile naturale ale Carpaților Românești sunt surse de energie, de oxigen și de hrană care au permis și permit existența comunităților umane și care au nevoie acum, mai mult decât oricând, de protecție în plan natural și social. Diversitatea climatică și tradițională, specializările sau accentele economice ale microzonelor carpatice (bovine, ovine, fructe) spiritul ospitalier ș.a. întregesc o privire de ansamblu.

Astăzi, într-o lume care risipește neatent prea multe dintre valorile dobândite în timp îndelungat, tezaurul culturii românești dă proba unui reper de experiențe și tehnici de supraviețuire, care se cuvin respectate și protejate cu cea mai mare grijă.

Urgențe de cea mai mare intensitate vizează patrimoniul montan ca izvor de resurse pentru dezvoltarea durabilă.

România de mâine poate oferi Europei și lumii o referință prin patrimoniul ei cultural și peisagistic din perimetrul montan, dacă prin practici și realități se vor conserva aici acele părți și fenomene culturale care dau identitate și specific, asigurându-se accesarea lor de către marele public. Cu atât mai mult cu cât acestea sunt componente ale vechii civilizații și culturi montane europene, pierdute în multe părți ale lumii supraindustrializate, dar încă păstrate, fragile, în multe zone montane din Carpații României.

- Aceasta este o privire foarte sintetică și mult incompletă, a modului de structurare a sistemului montan, a unui habitat tradițional cu funcții etno-genetice, etnoconservatoare și etnodefinitorii pentru istoria noastră națională.
- Industrializarea forțată, centralizarea și respingerea proprietății private în perioada comunistă – au contribuit la subminarea unui sistem structurat milenar în Carpații României.

După 1989, prin abandonarea masivă a lucrării pământului în zonele de câmpie și colinare o mare parte a oieritului s-a deplasat spre aceste zone, cu abandonul pășunilor alpine. Destructurarea zootehniei montane în zonele cu „pendulare scurtă” prin vârat și iernat, nontranshumante, majoritare în Carpații României și exploatarea forestieră „de jaf”, cu tehnică modernă, au creat împreună grave dezechilibre ecologice, aducând în prag de catastrofă națională întregul ecosistem montan.

O lovitură decisivă, mai ales pentru transhumanță riscă să vină, paradoxal, din Uniunea Europeană, prin norme birocratice care fac abstracție de orice cultură tradițională, cu decapitarea comerțului cu produsele lactate și din carne ale oieritului tradițional, aflat în pragul de provocare a închiderii unui capitol structural al ocupațiilor istorice ale românilor.

Lipsa unor politici structurale din partea ultimelor guverne pentru stabilizarea și stoparea depopulării munților, a generat fenomenul exodului în masă a tineretului ruralului montan.

Disoluția a zeci de mii de gospodării și a satelor vechi, păstrarea în munți doar a unor rămășițe de populație îmbătrânită, ca triști supraviețuitori, oferă imaginea ce poate deveni apocaliptică a unui sfârșit de civilizație milenară, perdantul – pe toate planurile – devenind întreaga societate a secolului XXI.

Salvarea de la dispariție a acestor valori montane este încă posibilă, fiind dependentă de salvarea tezaurului uman viu și a „savoir faire-ului” ca și chintesentă de creație tehnică, economică și cultural-artistică, milenară și seculară, având cu toții îndatorirea de a ne alătura energia, capacitatea de proiectare și aplicație și voința – **în scopul protejării și dezvoltării durabile a muntelui românesc.**

Capitolul III

Unele caracteristici, evoluții și involuții din zonele montane în perioada tranziției (1990 – 2007)

Dimensiuni:

După aplicarea criteriilor de delimitare a zonei montane aprobată prin HG nr. 949 din 2002, conforme Rezoluției 1257/1999 a Comisiei Europene, cu rectificările ulterioare și Ordinului comun al miniștrilor agriculturii, pădurilor și dezvoltării rurale și al administrației și internelor, a rezultat că zona de munte a României reprezintă 32,7% din teritoriul național, respectiv 68.000 km², unul dintre cei mai mari masivi montani europeni aflați într-o singură țară, cu:

- 824 localități administrative, din care 744 comune și 80 orașe, cu un număr de 3580 sate și cca 950.000 gospodării majoritar “de subzistență”, pe teritoriul a 28 de județe.

Fondul funciar total (rotunjit): 7.325.633 ha, din care:

- **agricol: 2.894.932 ha, din care:**
 - arabil: 619.520 ha;
 - pășuni: 1.484.022 ha, din care: pășuni împădurite: 201.068 ha;
 - fânețe: 938.000 ha;
 - livezi: 53.580 ha.
- **suprafețe neagricole: 4.430.700 ha, din care:**
 - terenuri cu păduri și vegetație forestieră: **4.005.970 ha.**

Animalele (ocupație tradițională, de bază):

- bovine total: **749.000 cap.** – (36% din totalul pe țară) din care vaci cu lapte: 415.800 cap.;
- ovine total: **1.997.000 cap.** – (34,9% din totalul pe țară) din care oi mulgătoare: 1.425.000 cap.;
- caprine total: 157.500 cap.;
- bubaline total: 17.000 cap.;

- cabaline total: 186.800 cap. – (33,8 din totalul pe țară);
- familii de albine: 166.300.

Populația: peste 3 milioane locuitori din care 2,1 milioane agricultori montani. Din 954.920 gospodării, 815.800 gospodării dețin 2,9 milioane ha teren agricol, cu o medie de aprox. 3,51 ha/gospodărie, cu diferențieri pe altitudine:

- 600 – 700 m: 2,1 – 2,5 ha;
- peste 800 m: 3,5 – 4,5 ha.

Sistemul tradițional de creștere a animalelor este pendularea scurtă, cu “**varat**” pe pășuni și “**iernat**” pe baza furajeră asigurată de fânețe. Prin tradiție încă puternică, câteva zeci de comune montane continuă să practice transhumanța cu ovinele, un adevărat “**muzeu viu**” al Europei.

Gospodăriile montane sunt majoritar de tip mixt, pluriactive, ocupația de bază fiind creșterea animalelor, în funcție de zonă și tradiții dominând bovinele sau ovinele și/sau pomicultura.

Veniturile familiilor rurale montane au înregistrat o scădere continuă după 1990, nedepășind 30-40% din agricultură, dominantă formei de asigurare a traiului fiind dată de pluriactivitate.

Populația majoritară este de vârste înaintate, tineretul agricol montan fiind în descreștere continuă – situația devenind alarmantă prin evoluarea **spre exod în masă înspre urban sau țări ale UE**, cu **abandonarea activităților agricole**.

După 1990, în zonele montane s-au înregistrat fenomene economice, sociale și privind mediul dintre cele mai îngrijorătoare.

Prin destructurările industriale masive, mai ales în sectoarele minier, forestier, în construcții și servicii – majoritatea **producătorilor agricoli montani** de vârstă activă, care asigurau pentru familiile lor un salariu și o pensie la bătrânețe, au devenit semi-șomeri și chiar poveri pentru familiile lor. Prin eforturile acestora, incluzând femeii, bătrâni și copii, s-au asigurat în perioada postbelică activitățile agricole, în forme de tip tradițional – medieval, lipsite de aport tehnic și de eficiență, la nivelul subzistenței.

Dar, sub justificarea economiei de piață în munți a înflorit un liberalism excesiv, în formele sale dintre cele mai agresive și în absența instrumentelor de protecție, preventive, din partea unui stat aflat în dificultate. S-a adăugat pierderea unor avantaje ale sistemului abandonat (nivelul redus al prețurilor pentru energie, transporturi, asistență medicală, învățământ, fiscalitatea scăzută, subvenționarea unor alimente de bază). Și s-a ajuns astfel la o **agravare în creștere și de proporții a stării de sărăcie**, astfel că, în publicația de la prima reuniune a Forumului Mondial al Muntelui, din anul 2000, la Paris, populația montană a României apare ca fiind **cea mai săracă populație montană din Europa**, sub nivelul Albaniei și comparabilă doar cu situația din țări africane dintre cele mai sărace.

Pe fondul acumulării unei mase critice, s-au adăugat:

- **prăbușirea pieței lânii**, cu efectul cel mai grav în munte unde dominată este dată de rasa de oi “țurcană”, cu lână groasă, prin pierderea a 35-40% din venitul posibil pe cap de ovină;

- **prețurile derizorii** pentru lapte și carne – materii prime ce reprezintă baza de existență a peste 10% din populația României, cu diferențe de 5-8 ori mai mari față de prețurile din comerț. O politică de spoliere pe față, fără corespondent în Europa modernă, practică de noii industriași - transformatori, care în lipsa unui mecanism de control reglator, au limitat orice concurență și au instalat în scurt timp starea de **monopol** local, fenomen ce continuă să persiste.

Sunt de consemnat și alte realități care au contribuit la adâncirea fenomenelor nefavorabile: o stare de **ignoranță accentuată** privind specificul – agricol și al vieții rurale de tip montan – în sânul nu doar al structurilor tehnice ale marii agriculturi ci și în general, consecință directă a jumătate de secol de marginalizare a muntelui.

Nu a lipsit și sigur nu va lipsi nici în viitor **egoismul marii agriculturi**, mult mai puternice, care mereu vrea să obțină cât mai mult din mijloacele financiare. Ne-o spune chiar experiența Uniunii Europene, doar că aici funcționează mecanisme de frânare și echilibrare eficiente.

- Pe acest fond au apărut, în mod cumulativ, în cel mai nepotrivit moment și agresiuni generate de **exagerările** privind mediul, preluate neselectiv din practica occidentală și mai ales din interese de castă arhicunoscute, de tip balcanic, de către sectorul silvic – bine consolidat în zona montană. Aceasta în condițiile în care agricultorii de munte erau neorganizați, structurile agricole de specialitate se destrămau, statul era nepregătit și incapabil să intervină prin măsuri de protecție și în plus a lipsit și o politică reglatoare pe măsura problemei, capabilă să prevină o situație fără precedent și extrem de riscantă prin consecințe pe termen lung: dez-echilibrul agrosilvic, cu sacrificarea agriculturii montane.

Prin noua Lege a Codului Silvic din 1995, **s-a interzis accesul animalelor în pădurile montane**, deși se știe că fără umbră și completări de hrană în perioada de pășunat, în perimetrul din jurul celor cca. 6000 de stâne seculare din Carpații României, animalele nu pot rezista, soarele arzând la amiază mai puternic decât pe litoralul mării. Este adevărat că, în unele țări din Uniunea Europeană, accesul animalelor în pădurile proprietate a statului este interzis, dar acestea reprezintă cca 20% din total sau doar 10% în Franța, iar pe întinsa zonă montană mediteraneană pășunatul pădurilor este chiar stimulat pentru prevenirea incendiilor. În munții României, cu păduri vaste, în 1995 proprietatea statului depășea 90%, efectele sociale ale blocării accesului, limitat, al animalelor în păduri luând forme devastatoare.

- În fața atâtor agresiuni **cumulate**, o mare parte a producătorilor agricoli montani, crescători de animale, nu au mai putut rezista și au dat cel mai grav răspuns politic: **abandonarea**.

În acest mod s-a ajuns, în munți, la o scădere substanțială a efectivelor de animale cu **cca 40% la ovine și peste 15% la bovine**, într-un termen foarte scurt, proces care, în absența unor măsuri radicale, continuă să-și facă simțite efectele și în 2007.

Statistica națională nu particularizează situația din munte, nu publică decât **cifre medii** de la județe, unde există unele creșteri, dar numai în zona de deal și câmpie, în timp ce la munte are loc o degradare dramatică a economiei agricole “topită” în cifre medii – nu se evidențiază realitățile și nu se pun la dispoziția guvernului și politicianilor argumentele pentru măsuri în consecință și la timp.

Cât de alarmante sunt aceste realități, ne arată un tablou al evoluției efectivelor de animale într-o zonă dintre cele mai emblematiche ale zootehniei montane – bazinul Dornelor – cu 12 localități și 12.000 de gospodării țărănești:

	Bovine	%	Ovine	%
1990	52.000	100%	64.000	100%
2004	19.000	Minus 63%	6.700	Minus 90,1%

Devine evident că nu mai este în discuție o regresie a economiei agricole montane ci o **destructurare economică**.

Cu mici excepții punctuale, situația este asemănătoare în cele cca 90 de bazine montane similare din Carpații României. La nivelul anului 2004 – **cca. 500.000 tineri agricultori montani nu se mai regăsesc în satele de munte**. Cu o perspectivă bazată în mare măsură pe pluriactivitate pot rămâne în discuție cca 200.000 de exploatații cu importanță agricolă.

Semnificativ devine faptul că, din totalul exploatațiilor montane, 85,4% dețin teren agricol, dar dintre acestea **74,4% nu mai dețin nici o vacă, iar 80,4% nu mai dețin nici o oaie sau capră**.

Suprgravitatea acestui fenomen este în legătură directă cu efectele asupra mediului montan și a consecințelor sociale și culturale.

Pentru o justă interpretare, devine necesar să facem **apel la istorie și știință**:

- factorul care a făcut să fie posibilă viața în munți și existența unei economii agricole, este relația echilibrată între OM – ANIMALE – ÎNGRAȘĂMINTE ORGANICE – SOL – PLANTE FURAJERE – ANIMALE – OM.

Este cunoscut faptul că terenurile de munte sunt natural acide, cu un strat fertil subțire, 1 cm de sol fertil având nevoie de un secol pentru a se forma.

Pe astfel de terenuri fragile, majoritatea în pantă, cresc natural un mozaic de specii florale, dintre care doar un segment sunt și furajere.

Încă din perioada protocreștina, păstorii, prin îngrășămintele organice furnizate mai ales de specia ovină, au ameliorat treptat structura florală a suprafețelor pășunabile, metru cu metru și fără întrerupere – ajungându-se astfel la cele peste 2,5 milioane hectare de pajiști naturale de astăzi, cu o polifloră de mare valoare furajeră, care constituie și trebuie să rămână una dintre cele mai mari bogății ale Carpaților României și de acum și ale Europei.

Acest proces a fost îndelungat, dificil și posibil numai în condițiile **lipsei de alternative existențiale** pentru populația care trăiește în munți, situație mult diferită astăzi.

Forma de capsulă a îngrășământului organic furnizat de rumegătoarele mici a permis o fermentare anaerobă și virarea rapidă spre alcalin. În acest fel specia ovină nu ne-a adus doar aportul în materie organică ci și în alcalinitatea atât de necesară tamponării acidității naturale a acestor terenuri. Astfel s-au creat condiții, ca în lupta interspecifică naturală, plantele furajere să domine și să devină sursă de hrană pentru animale și prin produsele lor – pentru om, făcând posibilă viața oamenilor la munte în toate sezoanele.

În plus, ovinele și bovinele au transportat “pe picioare” și la distanțe apreciabile, învingând pantele și au diseminat esența acestei economii, îngrășământul organic, economisind cheltuieli majore de energie. Pentru așezările răspândite pe pante s-a putut utiliza cu folos energia gravitațională, aspect de luat în considerare atent în cazul fânețelor și la proiectarea viitorului în sistematizarea satelor de munte.

Este esențial să se știe și să se țină cont de adevărul constat științific – că la munte (numai la munte), absența aportului de îngrășăminte organice timp de 6-8 ani consecutivi, determină **repariția plantelor nefurajere și dispariția celor furajere** prin fenomenul de “**resălbăticire**” a florei naturale, iar redresarea este extrem de costisitoare și de durată și oricum este dependentă strict de existența agricultorilor de munte stabili și motivați.

Prin reducerea drastică a efectivelor de ovine și bovine, se reduce **volumul de îngrășăminte organice** și consecința constă în pierderea **într-un singur deceniu** a unei bogății acumulate prin eforturi seculare. În plus, prin lipsă de modernizare și de instruire agro-montană, se pierde neutilizate mari cantități de azot biologic aflat în dejecțiile lichide necolectate, iar calitatea îngrășămintelor organice este slabă și degradată prin imperfecțiuni de utilizare, cauzate de ignoranță, în esență de **lipsa școlarizării agricole**.

Este ceea ce se întâmplă astăzi în Carpații României, în mod **insidios**.

S-au pierdut în 17 ani de evoluție haotică – câteva sute de mii de hectare, care sunt invadate de plante care nu folosesc nimănui (nardete, mușchi de pădure, ferigă ș.a.).

Un exemplu elocvent: **Munții Călimani**, cu 24.000 hectare de pășuni excelente, unde “vărau” anual 30 de stâne a 5-600 de oi, din 4 județe, sunt astăzi invadați de o floră sălbătică și abia dacă mai există 1-2 stâne. Și situația este, nuanțat, similară și în alți mari masivi muntoși.

- Se promovează intens ideea de conservare a biodiversității, care ar trebui să fie benefică tuturor. Dar, anumite sfere de interese, sub această noțiune generoasă, au indus o interpretare fragmentată, **limitată la păduri**, plante sălbatice și carnivorele mari. S-au ignorat **interesele existențiale ale populației montane** pentru care unica idee valabilă poate fi cea a asigurării conservării “**biodiversității utilă social**”, ce include **magnifica polifloră furajeră**, bazată pe bune practici agricole, **generatoare de hrană** cu înaltă valoare calitativă. Devine obligatoriu ca orice atingere a intereselor populației locale să fie făcută cu acordul acesteia și cu compensații echivalente, așa cum s-a procedat în UE și cum este stipulat și în textul Convenției Carpatice, dar problema constă în modul transunerii în practică a unor bune principii.

Este nevoie de multă circumspecție în promovarea creării de “culturi” de urși și de lupi care provoacă enorme daune crescătorilor de animale, cu justificarea, discutabilă, a repopulării munților din UE – unde aceste animale au fost aproape lichidate – tocmai pentru a se proteja interese economice vitale ale populațiilor montane, ale zootehniei montane. Poate fi desigur de acceptat crearea unor “rezervații”, în zone puțin populate uman și zootehnic, dar nu alunecarea spre exagerări, potențate de interesele evidente ale gestionarilor fondurilor de vânatoare, aplaudate și de vânători din alte țări, împreună nepăsători față de efectele grave cumulative asupra economiei zootehniei montane românești.

Până la ce cote poate ajunge agresivitatea față de agricultorii de munte, neprotejați, putem înțelege din OUG nr.195/2005 pentru Legea Mediului, care, la art. 52, stipula faptul că în ariile protejate ale României, adică deja **7% din teritoriul național**, incluzând cei mai mari masivi muntoși, cu zeci de mii de gospodării, în fond **cele mai vii nuclee ale “etnosului” poporului român**, se interziceau, incredibil: organizarea de stâne, pășunatul și târlirea! Adică practic se interzicea viața oamenilor!

- Un mod persuasiv de invitare la părăsirea muntelui și desigur la dispariția și a identității culturale cu consecințe inclusiv de ordin strategic pe termen lung. Chiar dacă în Parlament această aberație s-a corectat, nu scapă aspectul că tendința a existat.

Un alt fenomen deosebit de grav prin consecințe, cel al **decimării a mari suprafețe din pădurile montane**, s-a reflectat nu doar prin inundații și alunecări de teren ci s-a manifestat și asupra agriculturii montane prin miile de gate (fierestraie) care au “explodat” după 1990, cu producerea unor cantități enorme de rumeguș de lemn. Muntenii nu dețin păioase și duc lipsă de așternut pentru animale în grajduri, iar rumegușul a apărut la îndemână și gratuit. Dar agricultorii, lipsiți de orice șolarizare agricolă de tip montan, nu au cunoscut efectul puternic acidifiant al rumegușului, care în amestec cu îngrășământul organic a fost împrăștiat pe fânețe, generând rapid supraacidifierea, invazia plantelor nefurajere și eliminarea celor valoroase, fenomen insidios prezent deja în mii de gospodării.

În acest mod – nu discutăm doar despre pierderi prin abandon agricol ci și **de ordin calitativ, subtil.**

- Un alt factor limitativ important, ține de organizarea administrativ teritorială din România. Organizarea pe trei nivele (centru – județ – comună) nu permite punerea constantă în evidență a specificității montane și evitarea astfel a marginalizării cronice a zonelor de munte.

În țările UE sunt funcționale 5 trepte de organizare administrativă (NUTS 1-5): centru – regiune – județ – district – comună.

În România, treapta a 2-a, regională, este în curs de construire, iar **treapta 4 – districtul intercomunal**, ce reprezintă o “cheie” prin care specificitatea montană s-ar putea evidenția constant – **lipsește**. Astfel, localitățile montane ale unor “bazine”, “vâi”, nu au o viață proprie și specifică de conlucrare fertilă, iar comunitățile montane nu sunt organizate astfel încât nevoile lor specifice să fie recepționate și rezolvate în timp util la nivel județean și central. Această absență **limitează și aplicarea principiilor subsidiarității și coeziunii teritoriale** –

ambele de importanță deosebită pentru comunitățile montane, aplicate tot mai intens în Uniunea Europeană.

- **Din punct de vedere tehnologic agricol**, în 1990 zona montană românească nu se afla nici măcar în situația comunităților montane ale Europei Occidentale din 1940, când nu existau mari deosebiri față de Carpați. Dar **după 1950**, în Occident, evoluția tehnologică în agricultura și ruralul montan, potențată de Planul Marshal, a fost explozivă și s-a bazat pe gospodăria țărănească, cu selectarea și continuarea tradițiilor valoroase, paralel cu dezvoltarea infrastructurilor de transport și comunicații, a industriilor, cu un efort special pentru educația pragmatică a tineretului, specifică agriculturii și mediului montan și pentru cercetarea științifică.

Societatea occidentală a recunoscut rolul multifuncțional al agriculturii montane și a creat sistemul de **compensare a handicapurilor naturale**, în paralel cu subvenții consistente și credite cu dobânzi de 2-3%, cu termene de grație și de restituire de până la 25 de ani și cu un efort educațional major.

În acest mod, gospodăriile montane tradiționale au putut deveni ferme montane, s-au modernizat grajdurile, s-au mecanizat lucrările agricole, s-au ameliorat rasele de animale, s-a colectat și utilizat întreaga rezervă de îngrășăminte organice – obținându-se o flora de calitate, bogată proteic.

Valorificarea produselor s-a asigurat prin crearea mărcilor locale, prin industrii alimentare asociativ-cooperatiste sau prin protejarea atentă a producătorilor prin prețuri minime garantate și prin concurență loială. Organizațiile profesionale ale agricultorilor și sindicatele și-au îndeplinit menirea lor protectivă.

O dezvoltare masivă a turismului rural și agroturismului, a artizanatului și serviciilor – activități creatoare de noi locuri de muncă – a potențat **un model ce s-a dovedit viabil**. Crearea condițiilor a fost însoțită de un efort de muncă intensă și tenace a 2-3 generații de agricultori montani, de formarea cultului muncii organizate și eficiente.

În aceeași perioadă, în România nu s-a creat aproape nimic din aceste componente, gospodăria montană fiind nu doar marginalizată **ci și ostracizată** din motivul politic al neacceptării dezvoltării proprietății private, muntele fiind ne colectivat. Se erodează tradiții, evoluează neglijențe agricole, acumulările bănești se canalizează în direcții neagricole, **nu există progres**. Un aspect "benefic" al perioadei de comunism a existat totuși, prin **obligarea** țărănimii montane de a crește animale, cu restricții mari de sacrificare la bovine, prin permiterea accesului animalelor în păduri și astfel volumul de îngrășăminte organice a permis menținerea florei furajere a pajiștilor, iar existența locurilor de muncă a menținut populația rurală.

Este ilustrativ faptul că în cele 824 de localități montane, în 50 de ani, nu a fost înființată **nici măcar o singură școală profesională, cu profil de agricultură montană**, elevii fiind nevoiți să învețe tehnologii agricole proprii câmpiei, străine realităților din gospodăriile lor și specificului mediului de viață montan. În plus, nu a existat nici o formă de organizare profesională a agricultorilor montani.

Cu acest decalaj enorm și în poziție nu de “zero” ci de “**minus**”, a fost surprinsă agricultura montană în 1990.

Din cauzele enumerate și încă altele ținând de mentalități și de educație, devine naiv să se creadă că un astfel de decalaj ar putea fi recuperat în 15-20 de ani. Punctual – pot apare excepții, dar la general – **vor fi necesari 40-50 de ani** – cu condiția aplicării unei politici montane realiste, adaptată **noilor realități** și a unui efort de muncă pe care tinerele generații ar trebui să îl accepte, fapt posibil numai în condiții de motivare suficient de atractive.

Refuzul subdezvoltării

EFORTURI – REZULTATE – ÎNVĂȚĂMINTE reprezintă munca și dăruirea unor conștiințe prezente sau care au trecut deja în eternitate

Imediat după 1990, în baza unor acumulări de cunoaștere a montanului național și european, a fost creată prima instituție guvernamentală destinată susținerii economiei montane – cu predilecție a agriculturii și dezvoltării rurale – **Comisia Zonei Montane din România** – organ consultativ al guvernului, cu personalitate juridică, în subordinea ministerului agriculturii. Confruntată cu problemele mari ale pionieratului și ale momentului – Comisia a rezistat mai puțin de 3 ani, reușind să creeze structuri profesionale în 28 de județe cu munți, Institutul de Montanologie – Cristian, Sibiu, o bancă de date a muntelui, primele câteva școli pilot cu profil de agricultură montană, declanșând și implicându-se în acțiunea de dezvoltare a agroturismului și turismului rural, montan.

Se creează primele proiecte de gospodării, grajduri modernizate, pensiuni agroturistice, apar primele facultăți de montanologie în universități din Cluj, Iași, Târgoviște și la Vălenii de Munte.

Se dezvoltă legături internaționale benefice și se implementează în munți proiecte bilaterale cu finanțări din Franța, Elveția, Germania, Austria, Italia – prin care s-au creat stații pilot și acumulări de cunoaștere.

Dar paradoxal, în 1993 Comisia se desființează și este transformată într-o direcție generală în structura ministerului agriculturii, cu mari pierderi de personal calificat și de bază materială, de competență și de capacitate de acțiune.

În 1994 – va primi denumirea de Agenția Națională a Zonei Montane.

Se dezvoltă legături internaționale cu Euromontana, Consiliul Europei, Comisia Europeană, se finalizează prima formă a delimitării zonei montane, se înființează instituția Centrul de Formare și Inovație pentru Dezvoltare în Carpați – CEFIDEC, Vatra Dornei – care în anul 2007 are peste 4000 de absolvenți. Se va implementa un proiect PHARE de succes, finalizat cu 56 de proiecte pilot în zona de munte din 4 județe; se creează Federația Agricultorilor de Munte – Dorna, prima asociație de tip occidental, cu 2700 de membrii, cu asistență tehnică din Germania care din anul 2000 evoluează prin efort propriu.

- Un program pilot de formare, finanțat de Banca Mondială, se va derula la CEFIDEC Vatra Dornei și Institutul de Montanologie Sibiu – finalizat cu peste 2000 de tineri agricultori montani instruiți.
- În 1997 – ministerul agriculturii desființează Agenția Națională a Zonei Montane, iar Institutul de Montanologie, Cristian – Sibiu devine o societate comercială.
- În anul 2000, la inițiativa “Euromontana” se creează Asociația Națională pentru Dezvoltare Rurală Montană “Romontana” (ONG).
- În 2001, se reînființează Agenția Națională a Zonei Montane, ca Direcție în Ministerul Agriculturii și Institutul de Montanologie, Cristian - Sibiu. Se aplică primul Program cu subvenții diferențiate pentru zona montană. Se oficializează Delimitarea zonei montane, Strategia dezvoltării zonei montane și Legea Muntelui. Se concepe un **Program complex pentru dezvoltarea durabilă a zonei montane**, din care se vor aplica doar mici fragmente.
- În 2003, România devine membră a Parteneriatului Montan Internațional. Se formează un Consiliu Național al Muntelui.
- Se înființează prin H.G. Comitetul Interministerial și 28 de comitete județene ale muntelui. Se creează Forumul Montan din România (ONG) care devine membru în Parteneriatul Montan (ONU-FAO), reprezentând societatea civilă.
- În 2005, Agenția Națională a Zonei Montane este redusă la nivelul unui mic birou.
- Se acordă unele subvenții diferențiate care rămân însă în sfera paleativă.
- Un progres real se realizează totuși în domeniul turismului rural și agroturismului montan, cu peste 4000 de pensiuni în 2006.
- Un parteneriat public – privat (MEdC – FMR) se finalizează cu decizia de a se crea nouă școli de agricultură montană, în anul 2007.
- O nouă inițiativă parlamentară, pluripartinică, pentru reconsiderarea Agenției Naționale a Zonei Montane a fost adoptată de Parlament la 22 mai, 2007.

Din descrierea, sumară, a unor evoluții privind muntele și tranziția, care reflectă un zăbucium intens și o confruntare disproporționată a unor “conștiințe treze” de primă linie cărora li s-au alăturat tot mai multe personalități ale lumii științifice, cu o birocrație slab competentă și responsabilă și cu interese de diverse naturi, se cer trase și unele **ÎNVĂȚĂMINTE** care să folosească în viitor.

- S-a evidențiat că nu se poate “sări” peste **etape**, după cum și tentativa de copiere a unor modele occidentale poate deveni riscantă – diferențierile fiind date de climă, nivelul dezvoltării tehnologice, structurile agrare și administrative, tradiții și nuanțe culturale, mentalități, în ultimă instanță evoluția depinzând de capacitatea de receptare și de voința locuitorilor munților.

- Munții României se află într-o etapă apropiată de cea a Europei Occidentale a anilor 1950-1960, dar într-o conjunctură istorică diferită, cu mari schimbări, care cer un efort special de adaptare și o eșalonare judicioasă.
- Doar o abordare armonioasă, realistă, pe baze științifice, crearea și multiplicarea modelelor experimentate și refuzul exclusivismelor, evitarea evoluării spiritului de competiție în contextul inegalității șanselor, pot conduce la durabilitatea soluțiilor.

Experiența “tranziției” ne-a arătat clar că proiectarea unui viitor al dezvoltării durabile în Carpații României și accelerarea vitezei de reducere a decalajelor față de alte țări ale UE **este posibilă**, dar necesită structuri instituționale specializate și înzestrate cu profesioniști competenți și suficienți, un aport consistent și permanent din sectorul neguvernamental și implicarea structurilor administrative locale, dar mai ales participarea activă a generației tinere de producători montani.

SPRE O STRATEGIE “POST – ADERARE” A DEZVOLTĂRII DURABILE A ZONEI MONTANE

Includerea în Programul de Cercetare pe 2007 al Institutului Național de Cercetări Economice al Academiei Române a temei “**Studiu comparat al strategiilor europene privind zonele montane**”, cu privire specială la Carpații românești, nu are în vedere doar motivația lărgirii orizontului cunoașterii și contribuiri la edificarea științei “montanologia” (de sorginte românească) – ci și intenția de a se construi o schiță de **Strategie “post – aderare” a dezvoltării durabile a zonei montane** eliberată de constrângerile austerității mijloacelor, îmbogățită atât cu experiența europeană, cât și cu cea românească acumulată în condițiile “tranziției”, cu dominantă conceptului de durabilitate, dar acum și sub presiunea consecințelor schimbărilor climatice, evoluției demografice și mutațiilor intervenite prin acumulările de “masă critică” generate de efecte economice, sociale și de mediu, din ultimul deceniu.

Diferențierile de ordin geo-climatic, nivel de dezvoltare tehnologică și în general, de tradiții și mentalități, nuanțe culturale, impun un efort atent de informare și selecție și de raportare la realitățile din Carpații României, cu o justă eșalonare pe etape previzibile și peste care nu se poate “sări” decât cu asumarea de riscuri.

Punctul de plecare – îl va reprezenta, în mod necesar, alinierea la orientările documentelor de la Johannesburg – Agenda 21, Cap. XIII privind dezvoltarea montană durabilă, care sunt o sursă pentru identificarea posibilităților de dezvoltare.

Se conturează din start faptul că principalele enunțuri vor avea în vedere: **socialul**, afectat de o economie fragilă și în suferință; **economia agricolă**, cu accent pe conservarea creșterii animalelor și menținerea zonei verzi, cu ameliorarea florei naturale furajere, bazată pe calitatea produsului montan; **mediul** natural montan și nevoia de refacere și menținere a sensibilității echilibrului agrosilvic; **educația specifică** – ca pilon al dezvoltării durabile, conservarea,

consolidarea și dezvoltarea **identității culturale; un mecanism legislativ, organizatoric și fiscal** care să asigure, prin politici diferențiate, o evoluție armonică și durabilă.

Sunt de luat în considerare **impacturile antropice** care prin dezvoltarea tehnologică și cercetare științifică talonate de acțiuni educative pot influența în bine calitatea vieții montane. Progresele montanologiei moderne, științifice, tehnice, biotehnologice, structurează aspecte ecologice, economice, sociale, legislative și manageriale ce pot genera efecte favorabile ale impacturilor antropice în zonele montane, evidențiind și efectele negative.

În procesul globalizării, dezvoltarea montană durabilă bazată pe o economie specifică, pe managementul performant al spațiului natural și resurselor umane endogene, generează calitate și efecte benefice de sanogeneză întrucât dezvoltă biodiversitate utilă societății umane.

- Pentru construirea unei strategii durabile este mai întâi necesară o **viziune** justificată și concretă, bazată pe realități, tradiții, aspirații și nevoi perene.

Pentru Carpații României, **viziunea acceptabilă** este cea de continuitate tradițională prin **munți locuiți de comunități endogene** ale căror exploatații ocupă dispersat teritoriul montan, utilizând intensiv energiile regenerabile – gravitațională, hidrolică, eoliană, animală, umană.

Modelul de urmat – în mod selectiv și adaptat este cel alpin (austriac, elvețian, italian, francez) prin care s-a asigurat un grad satisfăcător de populare umană a munților până la altitudini permisibile, cu valorificarea în forme durabile și prin bune practici a resurselor montane regenerabile.

Direcțiile de înaintare sprijinite pe tradițiile selectate și modernizate ale gospodăriei montane familiale, vizează menținerea unei agriculturi ecologice, bazată pe flora furajeră a pajiștilor naturale montane și pe o încărcătură echilibrată cu animale rumegătoare – bovine, ovine, caprine – în armonie perenă și reciproc concesivă cu pădurea montană.

În politica derivată din strategie, se va lua în considerare faptul că foarfeca dintre mica agricultură montană și marea agricultură mecanizată se deschide prin progresul tehnologiilor agricole – fiind nevoie de **politici agrare diferențiate** care iau în considerare inclusiv realizările culturale ale agriculturii montane, iar cofinanțarea comunitară trebuie să fie mai consistentă.

Strategia – trebuie să răspundă nevoii de **trecere de la economia de subzistență la economia de piață**, nevoii de a se putea continua viața oamenilor în munți, care **nu** permite simplificarea raporturilor sociale și să țină cont de aspectul că structura urbanistică **nu** este transferabilă în ruralul montan deoarece nu conservă agricultura care reprezintă “**viitorul întregii vieți social-economice din ruralul montan**”.

Un principiu de urmat este cel al recunoașterii de către comunități a serviciilor publice ale gospodăriei(fermei) montane care nu pot fi plătite pe piață, prin plăți compensatorii.

Introducerea/mărirea subvențiilor pentru investiții în agricultura montană, utilizarea primelor prin plăți directe pe cap de animal – întrucât prin reducerea

creșterii animalelor se distruge și baza pentru turism, cu pagube cauzate întregii economii, sunt aspecte de luat în considerare.

Strategia și prevederile unei Legi a Muntelui derivată din aceasta – își vor propune stabilirea unei legături intrinseci între dezvoltarea economică și protecția mediului, cu atenție specială pentru turism și oferirea unui cadru complet pentru integrarea a diferite politici sectoriale, cu preocupări principale pentru crearea solidarității naționale în vederea compensării handicapurilor naturale și luarea în considerare a trăsăturilor montane specifice.

Între **OBIECTIVELE** strategiei care se conturează de la început, se regăsesc:

- **Recunoașterea** explicită a zonei montane și a specificului acesteia, cu crearea responsabilității sociale pentru destinul zonei montane;
- **Consolidarea**, dezvoltarea durabilă și prosperitatea gospodăriei/fermei familiale montane – prin agricultură, produse de calitate și pluriactivitate;
- **Conservarea și ameliorarea bunurilor agricole**, în special a florei furajere din pajiștile naturale și a raselor de bovine, ovine, cabaline – “de tip montan”; menținerea și modernizarea activităților agricole specifice, de bază;
- **Exercitarea rolului reglator al statului** pentru protejarea producătorilor agricoli montani prin măsuri de prevenire a acțiunilor spoliatoare și a unui climat de concurență loială, în baza calității produselor montane și prin crearea și sprijinirea sistemului asociativ-cooperatist;
- **Asigurarea calității vieții** populației rurale montane prin crearea sau modernizarea infrastructurilor și echipamentelor, crearea de noi locuri de muncă și surse de venit în turism, industrii nepoluante, servicii ș.a., combaterea sărăciei și exodului tineretului agricol;
- **Protejarea mediului montan** prin conservarea pădurii și asigurarea echilibrului agrosilvic;
- **Dezvoltarea turismului montan**, în mod special a **agroturismului** și a industriilor mici și mijlocii, nepoluante, bazate pe resurse locale;
- **Instituirea unui sistem educațional** adaptat specificității ruralului montan – la nivel școlar și pentru instruirea continuă a adulților, prioritar a tinerilor producători agricoli;
- **Protecția, conservarea și refacerea patrimoniului natural** al zonelor de interes științific și a patrimoniului cultural – istoric;
- **Crearea/ameliorarea cadrului instituțional guvernamental și neguvernamental**, organizatoric și legislativ specializat pentru zonele montane.

Pentru punerea în funcțiune a unei Strategii de dezvoltare montană durabilă, oficializată, devin necesare instrumente și mijloace între care:

- **Delimitarea** oficială a zonei montane, aliniată la criteriile stabilite de Comisia Europeană (obiectiv materializat);

- O Lege a Muntelui ca suport legal pentru punerea în operă a Strategiei (prin amendarea Legii Muntelui/2004);
- Un **Program** de dezvoltare multisectorială durabilă a zonei montane cu accent pe agrorural, mediu și educație, adaptat specificității montane și eșalonat pe etape multianuale, cu asigurarea finanțărilor și continuității;
- Un **mecanism eficient de încurajare** și de stimulare a sentimentului de siguranță socială de stabilitate și șansă pentru generațiile tinere de producători agricoli montani, ca prioritate, concretizat prin **facilități fiscale și subvenții compensatorii**;
- **O instituție guvernamentală** – ca Agenția Națională a Zonei Montane – înzestrată cu mijloace și autoritate și cu o bază piramidală profesională suficientă prin care să se asigure consultanță calificată, elaborarea proiectelor de dezvoltare și formarea continuă a tinerilor agricultori montani;
- **Un Fond Național de susținere a muntelui**, după experiența europeană, prin care să se accelereze dezvoltarea prin proiecte locale.
- **Organizații profesionale puternice de agricultori de munte** prin care să se ofere servicii concrete, să se creeze un sistem asociativ – cooperatist capabil să realizeze mărci locale de calitate și să reprezinte alternativa pentru crearea unei concurențe loiale cu sistemul capitalist excesiv de tip monopolist;
- **O societate civilă** “pro-munte” organizată neguvernamental care să militeze permanent în favoarea politicilor montane și să contribuie, în parteneriat cu guvernul la acte de creație durabilă în montan.

În ultima analiză în cauză nu se află doar economia montană ci **un act de cultură montană** asimilabil altor culturi montane europene, iar în fața provocărilor globalizării și mutațiilor climatice și demografice ale secolului XXI, **vor putea rezista doar acele culturi care se vor organiza eficient.**

Societatea românească are șansa de a urma exemplul țărilor cu munți din Uniunea Europeană prin recunoașterea rolului agricultorilor de munte ca furnizori de servicii neremunerate: gardieni de mediu, amelioratori de peisagii, conservatori ai tezaurului cultural, furnizori de sănătate pentru cetățeni. Trebuie înțeles faptul că **gospodăria montană nu poate fi rentabilizată doar după criteriile de producție**, ca la câmpie, din cauza factorilor limitativi legați de stări naturale iar importanța unor economii rurale montane sănătoase depășește cu mult rațiunile strict economice.

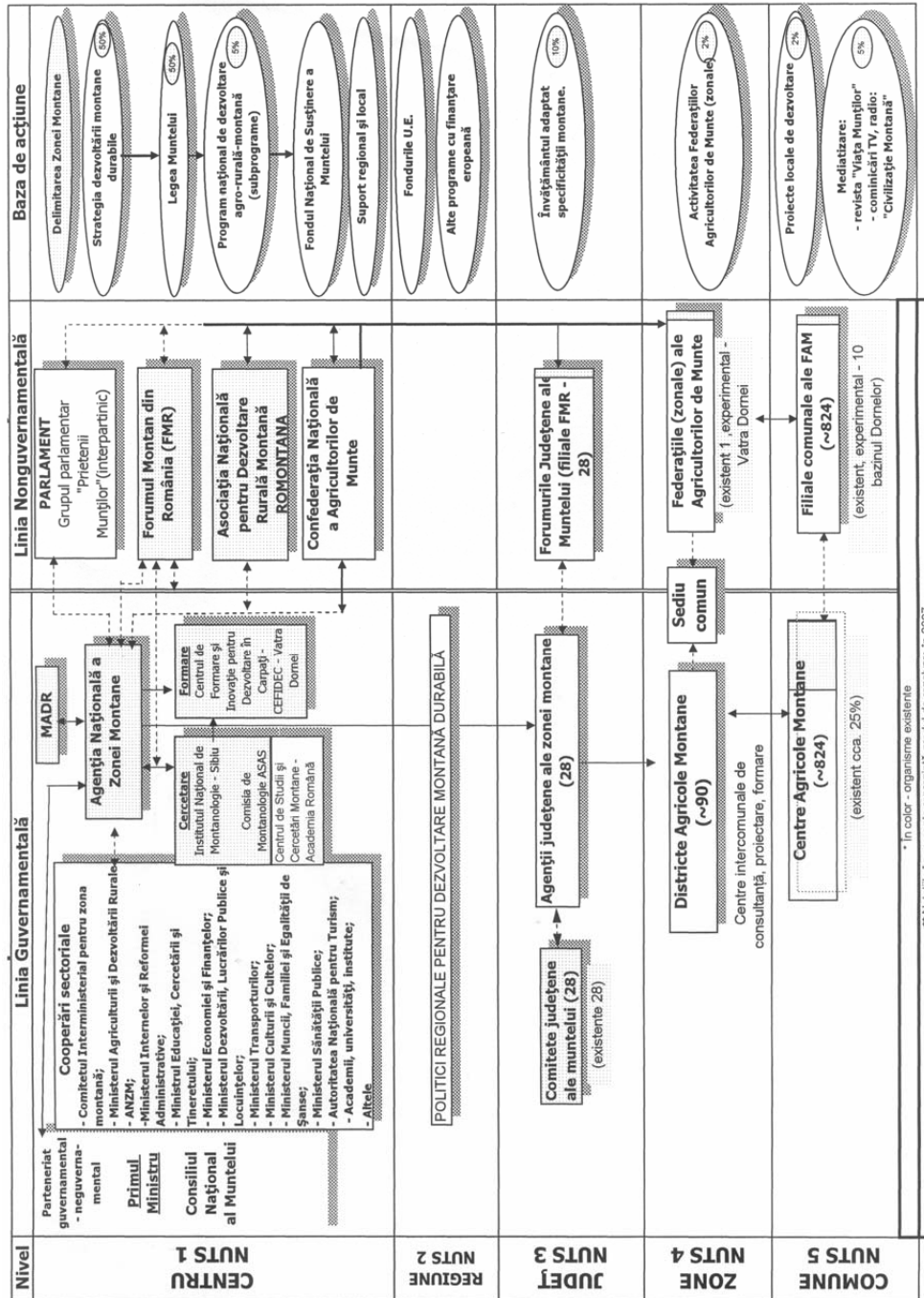
- Carpații României – aflați la o răscruce a istoriei lor, au nevoie astăzi, mai mult ca oricând, de solidaritatea membrilor noii familii a Uniunii Europene din care România face acum parte integrantă, pentru salvarea și punerea în valoare perenă a marilor lor resurse, în interesul tuturor. O colaborare fertilă, schimb de informații utile și de experiență cu mediile academice, științifice, din țările cu munți din Uniunea Europeană ne va putea fi deosebit de folositoare pentru procesul elaborării studiului și al construirii unei strategii cât mai realiste.

- Muntele fiind o zonă de interferență a unor preocupări majore din domeniile agrozootehnice, silvice, turistice, industriale și de confluență a preocupărilor social-culturale, educaționale și de sănătate – comunitatea științifică trebuie să se implice pentru finalizarea obiectivelor dezvoltării durabile.

La o astfel de cercetare complexă sunt invitate să participe și să contribuie institute și centre de cercetare, structuri universitare, acoperitoare pentru aspectele economice, sociale și culturale din Carpații României cu multiple diferențieri locale care se cer cercetate și cunoscute pentru o justă planificare a viitorului.

Muntele românesc, cu bogăția resurselor sale și minunații săi oameni demni ne oferă poate o ultimă șansă de a ne integra în Uniunea Europeană fără a ne abandona identitatea, cu afirmarea aspirațiilor fără mândrii artificiale, ca prezență utilă și necesară într-o Europă reunită prin idealuri comune.

**SCHIȚA unui CONCEPT de SISTEM MONTAN ROMÂNESC
DESTINAT DEZVOLTĂRII DURABILE**



* In color - organisme existente
** Notațiile în procente reprezintă gradul de rezolvare în 2007

Bibliografie selectivă

1. Alecu, Nicolae – *Alocuțiune* – Seminarul național al Forumului Montan din România – 2006, București
2. Bogdan, T. Alexandru; Paraschivescu, Th. Marcel; Străteanu, Amalia-Gianina – “Tradiții, actualități și perspective în dezvoltarea durabilă a zonei montane prin practicarea zootehniei moderne”(Seminarul național al FMR, 2005, Sibiu)
3. Bogdan, T. Alexandru – “Impacturi antropice montane generate prin activitățile tehnico-științifice și instructiv-educative, necesare pentru dezvoltarea durabilă a comunităților montane din România, integrată în Uniunea Europeană”(Seminarul național al FMR – 2006, București)
4. Bojor, Ovidiu – „Dezvoltarea zonelor rurale din Munții Apuseni. Cazul **Roșia Montana** și protejarea mediului montan” (Seminarul național al FMR – 2006, București)
5. Borghi, Enrico – “Rolul comunităților locale în dezvoltarea durabilă a muntelui și importanța formării profesionale” (Seminarul național al FMR, 2005, Sibiu)
6. Bucur, Corneliu – “Identitatea culturală – supremul obiectiv al României în perspectiva integrării europene” (Seminarul național al FMR, 2005, Sibiu)
7. Bucur, Corneliu – “Rolul strategic fundamental al zonelor montane din România în făurirea și dezvoltarea civilizației populare românești și în definirea identității noastre naționale” (Seminarul național al FMR – 2006, București)
8. Bucur, Corneliu – “Tratat privind istoria civilizației populare românești: cu privire specială asupra civilizației tehnice populare”
9. Crăciun Avram – “Reorganizarea administrației, dotarea și echiparea teritorială – factori de echilibru pentru dezvoltarea zonelor de munte” (Seminarul național al FMR, 2005, Sibiu)
10. Crăciun Avram – “Politica europeană de finanțare regională; Factori de echilibru și salvare pentru dezvoltarea durabilă a zonelor montane din România” (Seminarul național al FMR – 2006, București)
11. Drăghici, Emil – “Muntele – Străbunul dar și bunul nostru-n viitor” (Seminarul național al FMR, 2005, Sibiu)
12. Faoro, Beniamino – “Guvernarea bună a muntelui pentru guvernarea mai bună a României” (Seminarul național al FMR, 2005, Sibiu)
13. Faoro, Beniamino – “Arealul carpatic românesc în contextul integrării europene” (Seminarul național al FMR – 2006, București)
14. McGuire, Douglas – Declarația Secretariatului Parteneriatului Montan – FAO, Roma (Mesaj pentru Seminarul național al FMR, 2006, București)

15. Gâțan, Dănuț – “Formarea profesională a tinerilor agricultori de munte – componentă de dezvoltare durabilă în Carpații României” (Seminarul național al FMR, 2005, Sibiu)
16. Gâțan, Dănuț – “Cu Euromontana – spre o nouă politică de cooperare a zonelor de munte” (Seminarul național al FMR – 2006, București)
17. Giurcăreanu, Claudiu – “Populația și așezările din Carpații României”, Editura Științifică și Enciclopedică, 1988, București
18. Hanganu, Horațiu – “Comunități locale în Parcul Național Piatra Craiului” (Seminarul național al FMR, 2005, Sibiu)
19. Hera, Cristian – Mesajul președintelui Academiei de Științe Agricole și Silvicultură “Gheorghe Ionescu Șiseștii (Seminarul național al FMR – 2006, București)
20. Ionașcu, Gheorghe – “Valoarea mediului montan românesc” (Seminarul național al FMR, 2005, Sibiu)
21. Ionașcu, Gheorghe – “Macroprogram - pentru dezvoltarea montană integrată” (Seminarul național al FMR – 2006, București)
22. Jeleu, Ioan – “Carpații României-componentă a dezvoltării durabile (“Carpații României”, în Anul Internațional al Muntelui-2002), Edit. Alexandru Bogza-Câmpulung Moldovenesc
23. Juravle, Vasile - “Contribuții ale inginerului agronom la formarea profesională prin universitatea populară țărănească montană-și centrul zonal rural montan de educație permanentă” (Seminarul național al FMR, 2005, Sibiu)
24. Martonne, Emile – “Vieața păstorească din Carpații Români” – publicată în *Convorbiri literare*, 1912, XLVI
25. Marușca, Teodor – “Activități pastorale în Carpații României. Studiu de caz – Parcul Național Bucegi” (Seminarul național al FMR, 2005, Sibiu)
26. Marușca, Teodor – “Evaluare, pierderi și calcul estimativ al plăților compensatorii pentru pajiștile naturale montane după respectarea regimului de agro-mediu” (Seminarul național al FMR – 2006, București)
27. Oprea, Ioan – “Peisajul cultural montan din România în context integrator” (Seminarul național al FMR – 2006, București)
28. Pogan, Gheorghe – “Dezvoltarea durabilă a zonei montane din România” (Seminarul național al FMR 2005, Sibiu, 2006, București)
29. Rusu, Mariana – “Cercetarea montanologică românească și sensurile sale de evoluție” (Seminarul național al FMR, 2005, Sibiu)
30. Rusu, Mariana – “Valorificarea resurselor zonei montane prin tehnologii nepoluante” (Seminarul național al FMR – 2006, București)
31. Rey, Radu – “Civilizație montană” – Editura Științifică și Enciclopedică, București, 1985
32. Rey, Radu – “Formarea dezvoltării calității în regiunile montane ale PECO. Versiunea unei dezvoltări montane integrate. Rolul agroturismului.(*Carpații*

- României* – volum editat cu ocazia Summit-ului pentru mediu și dezvoltare durabilă în regiunea Carpaților și a Dunării – București, 2001)
33. Rey, Radu – “Muntele românesc – în constelația montană europeană. Dezvoltarea montană durabilă prin organizare specifică și bun management”(Carpații României în Anul Internațional al Muntelui – volum editat în cadrul programului UNESCO, 2002, editura Alexandru Bogza, Câmpulung Moldovenesc)
 34. Rey, Radu – “Elemente fundamentale specifice muntelui, motivații și responsabilități instituționale și politice, majore. Urgențe pentru salvagardarea economiei agricole montane și depopulării Carpaților României, în context strategic. O “viziune” pentru protecție și dezvoltare durabilă, în Carpații României, în context european și mondial” (Seminarul național al FMR, 2005, Sibiu)
 35. Rey, Radu – “Starea de criză din agricultura montană românească și drumul spre Uniunea Europeană”, rev. *Albina românească*, Ian.-Feb. 2005
 36. “Politica montană a României – în perspectiva integrării în U.E. și post-integrare, o mare oportunitate economică”, rev. *Albina românească*, mai – iunie, 2005
 37. Rey, Radu – “Integrarea europeană, politica de coeziune și muntele. Schimbarea atitudinii guvernelor României – prin dezvoltarea/crearea de instituții specifice, parteneriate și prin atribuirea de mijloace distincte-o cerință imperioasă”
 38. Rey, Radu – “Muntele românesc și consecințele unor interpretări simpliste ale ecologiei”
 39. Rey, Radu – “Educație pentru specificul agro ruralului montan. Școala profesională agro-montană și educație continuă a tinerilor producători agricoli montani. Un parteneriat fructuos: Forumul Montan din România – Ministerul Educației și Cercetării”
 40. Rey, Radu – “Contextul european și starea de criză din agricultura și ruralul montan românesc”. Din volumul *Lumea rurală - astăzi și mâine* – coord.acad. Cristian Hera, Editura Academiei Române, București, 2006
 41. Silvaș, Emil – “Ierarhii montane originale. Mari întrebări. Suveranitatea alimentară/OMC” (Seminarul național al FMR, 2005, Sibiu)
 42. Silvaș, Emil – “Modernizarea, extremă urgență pentru zona montană. Muntele-ca bun comun și șansă” (Seminarul național al FMR – 2006, București)
 43. Simion, Eugen – “Satul românesc nu mai poate exista în afara istoriei”. Din monografia *Lumea rurală – astăzi și mâine* – coord. acad. Cristian Hera, Edit. Academiei Române, București, 2006
 44. Șandru, Ion – “Rolul pasurilor și trecătorilor carpatine în mobilitatea populației”, Anuarul universitar Al. Cuza, XX: Geografie, Iași

-
45. Ștef, Tiberiu – “Raport privind proiectul: **Produsul montan de calitate(Quality mountain product/QMP)**” (Seminarul național al FMR, 2005, Sibiu)
 46. Ștef, Tiberiu – “Un experiment de succes: Centrul de instruire în agricultură AGROM-RO, Mureș” (Seminarul național al FMR – 2006, București)
 47. Tabăra, Valeriu – “Zona montană - bază de dezvoltare economică și de identitate pentru România” (Seminarul național al FMR, 2005, Sibiu)
 48. Țeț, Sergiu – “Comuna Ghelari-Sat Ghelari, trecut, prezent și viitor. Studiu de caz al unui sat situat în zona montană, afectat de activități macroindustriale (minerit) aflat la cumpăna unui nou început” (Seminarul național al FMR, 2005, ICDM-Sibiu)
 49. Ungureanu, Dănuț – “Demararea și dezvoltarea activităților agroturistice la nivelul localităților rurale montane” (Seminarul național al FMR, 2005, Sibiu)
 50. Ungureanu, Dănuț – “Contribuția agroturismului și a turismului rural la dezvoltarea durabilă a zonelor montane din România” (Seminarul național al FMR – 2006, București)
 51. Raportul Conferinței Națiunilor Unite cu privire la mediul înconjurător și dezvoltare – Iunie, 1992
 52. Lucrările Conferinței naționale privind dezvoltarea zonei montane – Academia Română, 1997
 53. Raportul Institutului de Cercetări Alpine Europene/ICALPE, Parlamentul European, Iulie, 1998
 54. Lucrările Conferinței internaționale a Euromontana (Trento, Italia), Martie, 2000
 55. Lucrările Conferinței internaționale “Politici montane în Europa”, București, WTC - Septembrie, 2001
 56. Lucrările “Conferinței pentru dezvoltarea durabilă a țărilor carpato-dunărene” – București, 2001
 57. Lucrările Simpozionului Montan Mondial de la Interlaken, Elveția – 2001
 58. Declarația de la Cusco a Workshop-ului Internațional pe tema mediilor montane – Peru, 2001
 59. Raportul “Vârfului mondial pentru dezvoltare durabilă” – Johannesburg, 2002
 60. Rezoluția Adunării Generale a ONU cu privire la Anul Internațional al Muntelui – 2002
 61. Lucrările Simpozionului național “Dezvoltarea montană durabilă” – Vatra Dornei, aug. 2002
 62. Lucrările Seminarului “Evaluarea sărăciei regionale și oportunități strategice” – FIDA, București – dec. 2002
 63. Lucrările reuniunii Asociației Mondiale a Populațiilor Montane, Quito – Ecuador, sept. 2002

64. Declarația de la Johannesburg privind dezvoltarea durabilă, 2002
65. AGENDA 21, Cap. XIII – “Dezvoltarea montană durabilă”
66. Declarația Anului Internațional al Muntelui – 2002 a Adunării Generale a Națiunilor Unite
67. Declarația de la Tokyo/Japonia pentru Anul Internațional al Muntelui – 2002
68. Declarația montană de la Katmandu, Nepal – 2002
69. Declarația de la Adelboden a Conferinței internaționale pe tema: **Agricultura Durabile și Dezvoltării Rurale** a zonelor montane – 2002
70. Declarația întrunirii de la Thimphu pentru sărbătorirea femeii montane – Butan, 2002
71. Recomandările Conferinței la nivel înalt din Asia, Africa, America și Europa – 2002
72. Lucrările Conferinței pentru dezvoltarea durabilă a zonelor montane “Politica montană de tranziție și mondializarea” – Consiliul Europei/Adunarea Parlamentară, Cavalesse – Italia/Iunie, 2003
73. Lucrările reuniunii “punctelor focale” pentru Anul Internațional al Muntelui din Europa, Asia și America de Sud – Chambery – Franța/Iunie, 2003
74. “Legea Muntelui”, nr. 347/2004
75. Strategia dezvoltării durabile a zonei montane (H.G. – 1779/2004)
76. Lucrările Parteneriatului Montan Internațional/FAO – Peru, 2004
77. Lucrările Conferinței europene “Politica montană și extinderea UE – Alpbach, Tirol/Austria – martie, 2004
78. Lucrările Simpozionului “Promvarea unor tehnologii agricole durabile în scopul consolidării exploatațiilor agricole montane”, ICDM – Cristian, Sibiu – 16 dec., 2005
79. Lucrările Seminarului național al Forumului Montan din România “Contribuția comunităților locale pentru protecția și dezvoltarea durabilă a zonelor montane și rolul instruirii profesionale specifice” ICDM – Cristian, Sibiu – 17 dec., 2005
80. “Carta europeană a produselor montane de calitate” – 2005
81. Lucrările Consfătuirii naționale a intelectualilor de la sate – Bușteni, septembrie, 2005
82. Lucrările Seminarului Comisiei Naționale a României pentru UNESCO/Deceniul Educației pentru Dezvoltare Durabilă (EDD) cu tema: “Educație pentru dezvoltare durabilă în ruralul montan” – CEFIDEC, Vatra Dornei – septembrie, 2005
83. “Platforma montană” – Bishkek, 2005
84. Lucrările Seminarului Forumului Montan din România, consacrat “Zilei Internaționale a Muntelui” – 11 Dec. 2006 (USAMV – București): “Integrarea

europăană a comunităților montane din România și alternative pentru dezvoltarea durabilă. Rolul cercetării științifice și al educației în procesul evolutiv economic și cultural al satului montan”

85. Rezoluția Forumului Montan din România – 2006
86. Rezoluția – „Apel al Forumului Montan din România” – 2007
87. Volumul lucrărilor Seminarului național al FMR, 2006, București